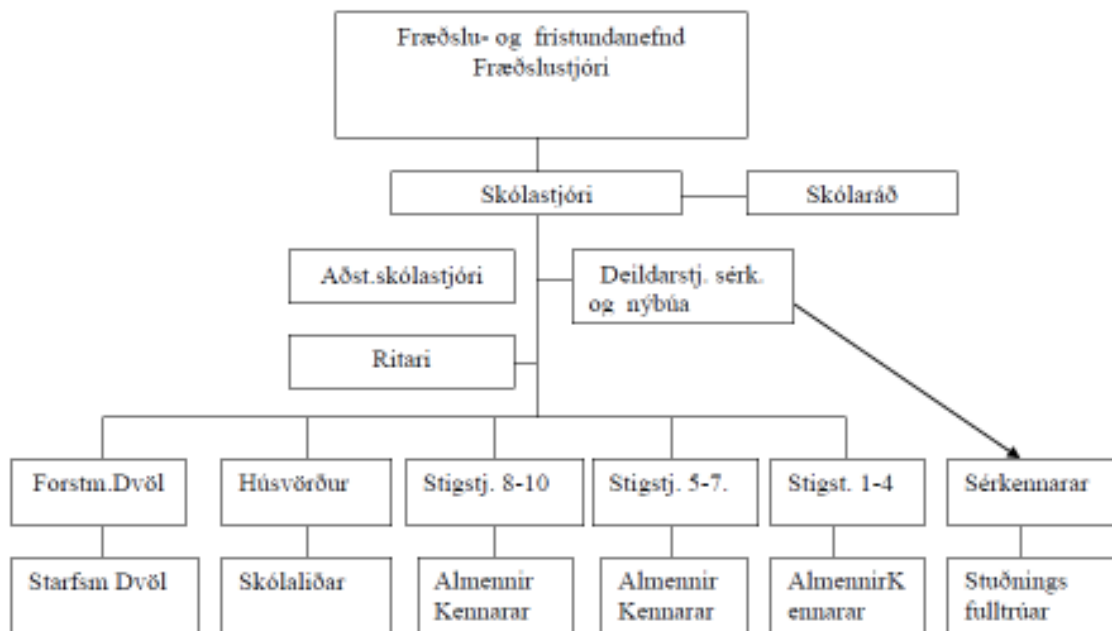


Skipurit Grunnskólans á Eskifirði



Grunnskólinn á Eskifirði



Skólafestna Grunnskólans á Eskifirði

Myllan, tákni okkar, heldur á lofti þeim gildum sem við stefnum að með starfi okkar í Grunnskóla Eskifjarðar. Við stefnum að því að þessir fjórir þættir séu einkennandi fyrir starf okkar og móti viðhorf nemenda að loknu námi við skólann.

Nám við grunnskóla á að miða að því að hver og einn nemandi fái þar tækifæri til að þroskast á eðlilegan hátt og byggja upp þá þætti sem efla hann frekar, bæði andlega sem líkamlega. Skólinn skal stefna að því að hver og einn sé sem best undir það búinn að takast á við þá framtíð sem bíður þegar grunnskólanámi lýkur.

Skólafestna grunnskólans á Eskifirði er grundvölluð á þeim fjórum aðalþáttum, sem koma fram í merki skólans þ.e. virðing, þekking, færni og áræði. Skilgreining þessara þátta er það leiðarljós og grundvöllur sem skólinn setur sér fyrir velfarnaði nemenda og árangursríku skólafarfs í heild.

Hér á eftir er hluti þeirra markmiða sem styðja eiga einkunnarorð skólans og skipta miklu máli fyrir árangursríkt skólafarf og farsæla framtíð hvers nemanda. Þó ber þess að geta að hluti skólafestunnar felst í óskráðum markmiðum sem sífellt eru í framkvæmd daglegs skólafarfs

Virðing

- er að agi og festa séu í skólastarfinu.
- er að nemendur viti um ábyrgð sína og skyldur.
- er að öll samskipti séu byggð á gagnkvæmu trausti og umburðarlyndi.
- er að allir hafi sama rétt, óháð kyni, aldri, líkamlegum- og félagslegum aðstæðum.
- er að gagnkvæmur hlýhugur og umhyggja ríki milli nemenda og starfsfólks.
- er að foreldrar viti sig velkomna í skólann og nærvera þeirra hafi gildi fyrir skólann.

Þekking

- er að hvetja nemendur til sífelldrar þekkingaröflunar á sem fjölbreyttastan hátt.
- er að hafa jákvætt viðhorf til námsins og leitast við að ná árangri.
- er að nemendum og foreldrum sé ljós markmið skólastarfsins og vinni samkvæmt þeim.
- er að virkt upplýsingaflæði ríki milli allra þeirra sem tengjast skólastarfinu.
- er að starfsfólk eigi kost á símenntun og nýti sér hana.

Færni

- er að sigla til árangurs en ekki láta berast með straumi.
- er að efla félagsþroska nemenda og samskiptahæfni og þjálf þá í að vinna saman.
- er að hver og einn þroski með sér andlega, félagslega, vitsmunalega og siðferðislega færni.
- er að nemendur læri að tjá tilfinningar sína, skoðanir og reynslu.
- er að allt starfsfólk sé samstíga og vinni saman að stefnumörkun skólastarfsins.

Áræði

- er að skipuleggja kennsluna út frá stöðu nemenda, aðstæðum og námsefni á hverjum tíma.
- er að nemendur séu þess megnugir að takast á við þau verkefni sem framtíðin ber í skauti sér.
- er að kennarar beiti fjölbreyttum kennsluáferðum og leiti leiða til að gera námið áhugavert.
- er að takast á við krefjandi verkefni, sem efla tjáningu, virkni, kjark og þor.
- er að nemendur setji sér raunhæf markmið og stefni markvisst að því að ná þeim.

Skólastefna Fjarðabyggðar

Skólastefna Fjarðabyggðar er stefnumarkandi um starf grunnskóla í Fjarðabyggð.

Grunnskólar Fjarðabyggðar og aðrir skólar sem eru reknir fyrir fé úr bæjarsjóði eru þjónustustofnanir við bæjarbúa. Lög, reglugerðir og aðalnámskrá grunnskóla marka rammann um starfið ásamt ákvörðunum bæjaryfirvalda. Innan rammans hafa skólarnir frjálssar hendur um skipulag og framkvæmd skólastarfs. Hlutverk sveitarfélagsins er að marka stefnu, hafa eftirlit með starfinu og ráðstöfun fjármagns sem það leggur til hverju sinni.

- Að grunnskólar sveitarfélagsins séu í hópi bestu skóla. Sett hafa verið viðmið sem skólar geta haft til samanburðar.
- Að faglegur metnaður mótí allt skólastarf og þá þjónustu sem sveitarfélagið veitir skólunum.
- Að grunnskólinn sé lifandi miðstöð í hverfinu og í virkum tengslum við umhverfi sitt, náttúru, atvinnulíf og menningu í sveitarfélaginu.

- Að vægi skólstarfs í sveitarfélaginu aukist og stuðlað sé að jákvæðum viðhorfum til grunnskólans, meðal annars með útgáfu kynningarefnis og tengslum skóla við nánasta umhverfi sitt.
- Að allir nemendur njóti alhliða menntunar við hæfi hvers og eins og fái hvatningu til náms í samræmi við þroska sinn og áhuga, samanber áherslur í grunnskólalögum.
- Að vinnudagur nemenda í skólunum skiptist með ákveðnum hætti í bóklegt nám, verklega þjálfun, iðkun lista og tómstundastarf.
- Að grunnskólanámið sé grunnur að símenntun allra nemenda allt lífið.
- Að samhugur ríki milli nemenda, starfsfólks og sveitarfélagsins.
- Að grunnskólarnir leggi rækt við almenna heilsurækt, jafnt andlega sem líkamlega.
- Að nemendur fái árlega tækifæri til að taka þátt í þemanámi, þar sem fram fari þverfagleg vinna við afmörkuð viðfangsefni.
- Að grunnskólarnir verði þannig útbúnir að þar verði hægt að bjóða upp á máltíð, lengda viðveru, tónlistarnám og námsaðstöðu á skólasafni.

Skólafestna Fjarðabyggðar

Viðmið

Stefnumörkun og forysta

Í góðum skóla

- er siglt en ekki látið berast með straumi.
- hafa stjórnendur og aðrir starfsmenn skýra sýn.
- eru sett markmið sem hafa áhrif á vinnubrögð og atferli allra í skólanum.
- er starfað eftir ígrundaðri skólafestnu sem er sýnbreytileg og í takt við samfélagsþróunina og birtist í skólanámskrá.
- vita allir sem vinna í skólanum, nemendur og starfsfólk, hvers konar vinnu og framkomu er vænst af þeim.
- er agi og festa í skólafestinu.
- finna starfsmenn stuðning fræðslufirvalda.

Lærdómsumhverfi

Í góðum skóla

- er allt starfsfólk samstíga og vinnur saman að stefnumörkun og forgangsröðun.
- er uppbyggjandi andrúmsloft þar sem metnaður ríkir og virðing er borin fyrir hverjum og einum.
- er skólaumhverfið hlýlegt og aðlaðandi fyrir alla þá sem tengjast skólanum.
- er tími vel nýttur.
- finna foreldrar sig velkomna í skólann og að aðstoð þeirra sé vel þegin og hafi gildi.
- er virkt upplýsingaflæði milli allra þeirra sem tengjast viðkomandi skóla.
- beita kennarar mismunandi kennsluáðferðum, í átt til góðs árangurs, allt eftir stöðu nemenda, aðstæðum og námsefni á hverjum tíma.
- er stöðugleiki í starfsmannahaldi.

Nemendur

Í góðum skóla

- finna nemendur að kennarar hafa miklar væntingar til þeirra um námsárangur og gera til þeirra kröfur.
- ríkir gagnkvæmur hlýhugur og umhyggja milli nemenda og starfsfólks.
- vita nemendur um ábyrgð sína og skyldur.

- þekkja nemendur reglur um umgengni og vinnubrögð og fara eftir þeim.
- vinna nemendur af metnaði með jákvæða framtíðarsýn.

Mat á árangri

Í góðum skóla

- er vinnusemi og frammistaða nemenda sífellt metin á kerfisbundinn hátt.
- meta starfsmenn árangur starfsins með reglubundnum hætti.
- endurskoða starfsmenn vinnubrögð sín og starfshætti reglulega.

Símenntun

Í góðum skóla

- fræðir starfsfólk hvert annað.
- á starfsfólk kost á og nýtir sér símenntunartilboð.

Samskipti og samhugur

Í góðum skóla

- er vilji til að vinna með nemendum og starfsmönnum annarra skóla.
- leggja nemendur og starfsmenn metnað í að taka vel á móti nemendum og starfsmönnum annarra skóla og sýna hlýhug og skyldurækni í samskiptum.
- bera nemendur og starfsmenn saman bækur sínar og vinna saman að líkum hugðarefnum.
- er góð samvinna við leik- og framhaldsskóla um viðtöku nýrra nemenda.

Heilsurækt

Í góðum skóla

- er hrósað og leiðbeint með því markmiði að styrkja sjálfsálit og sjálfstraust.
- er leiðbeint og lögð rækt við hollar lífsvenjur.
- kappkosta nemendur og starfsmenn að gera frímínútur að öruggum tíma og skemmtilegum.
- er reglulega könnuð líðan og væntingar nemenda og starfsmanna.
- líðst ekki einelti.

Þemanám

Í góðum skóla

- fá nemendur tækifæri til að takast á við þverfaglega vinnu á hverju skólaári.
- eru nemendur og starfsmenn skólans viljugir að setja upp sýningar og vera með uppákomur fyrir bæjarbúa.

Húsnæði - aðstaða

Í góðum skóla

- eiga nemendur og starfsmenn kost á máltíð í skólanum.
- eiga nemendur kost á að sækja tónlistarnám og flétta það almennu grunnskólanámi.
- býðst foreldrum að hafa nemendur í 1. – 4. bekk í lengdri viðveru.
- er nemendum í 5. – 10. bekk boðið upp á aðstoð við heimanám.
- er fjölbreytt og gott skólasafn með lestrarsal.

- er góð vinnuástaða fyrir starfsmenn, gott nemendaráymi og vel útbúin skólalóð.

Umhverfisstefna Grunnskólans á Eskifirði.

Varðandi umhverfisfræðslu leggur skólinn áherslu á:

- Að bæta umhverfi skólans, minnka úrgang og notkun á orku og vatni.
- Að auka umhverfisvitund alls starfsfólks stofnunarinnar og nemenda með umhverfisfræðslu.
- Að rekstur stofnunarinnar sé til fyrirmyndar meðal annars með því að lágmarka myndun hvers kyns úrgangs, þannig að við innkaup verði tekið tillit til umhverfisþátta og að efni, tæki og orka nýtist sem best.
- Að í daglegu starfi nemenda skuli auka færni þeirra til að takast á við umhverfismál.
- Að framkvæmdaáætlun sé gerð árlega og sett fram mælanleg markmið þar sem því verður við komið á grundvelli stefnunnar ár hvert.
- Að tryggja stöðuga umhverfismennt í skólanum.
- Að upplýsa almenning og virkja til umhverfisverndar.

Eineltisáætlun

Í skólanum er unnið eftir eineltisáætlun sem kennd er við Dan Olweus eins og fjölmargir skólar á landinu hafa gert undanfarin ár. Í þeirri vinnu er kjörorð okkar "**Einelti er ólíðandi**", og í samræmi við það hefur verið reynt að vinna undanfarin ár. Allir starfsmenn skólans og skólasamfélagsins alls vinna að því sama marki sem er að koma í veg fyrir einelti. Í samræmi við starfsreglur Olweusaráætlunarinnar verður tekið á þeim málum sem upp koma hverju sinni eftir þeim leiðum sem áætlunin byggir á. Einnig verður mikil áhersla lögð á fyrirbyggjandi aðgerðir til að koma í veg fyrir að aðstæður skapist fyrir einelti. Hér á eftir fer aðgerðaáætlunin eins og við vinnum eftir.

Einelti er ólíðandi!

Grunnskólinn á Eskifirði er Olweusarskóli og vinnur gegn einelti í samræmi við þær áætlanir sem í því kerfi eru settar fram.

1. **Allir** fullorðnir skrá óeðlilega hegðun, sem gefur vísbendingu um einelti. Því er fylgt eftir með skýrslu sem skilað er til umsjónarkennara sem kannar málið og setur af stað vöktun allra starfsmanna sem afskipti hafa af viðkomandi nemendum.
2. **Eineltisráð** – er ráðgefandi teymi fyrir kennara skólans. Það gefur umsjónarkennurum ráð þegar alvarleg eineltismál koma upp. Eineltisráð hefur yfirumsjón með forvarnastarfi í skólanum.
3. **Upplýsingar**
Nauðsynlegt er að upplýsingar berist fljótt til eineltisráðs ef um einelti er að ræða sem umsjónarkennari er að vinna að. Jafnframt verður að tryggja að upplýsingar berist frá ráðinu til allra sem málið varðar beint og óbeint. "Einelti kemur öllum við" og því verður eftirfarandi aðferðum beitt til upplýsinga:
 - Foreldrabæklingur, foreldrafundir.
 - Segja við alla nemendur. "Einelti líðst ekki hér".
 - Skoðanakannanir meðal nemenda sem aðferð til að finna einelti.
 - Spurningalisti og óundirbúnafrásagnir frá starfsfólki- nemendum - foreldrum.
 - Reglulegir fundir eineltisráðs.

4. **Aðgerðir**

- Starfsfólk skilar skýrslu til umsjónarkennara sem upplýsir eineltisráð um framgang mála.
- Umsjónarkennarar funda með eineltum nemendum og gerendum og fá aðstoð einstaklinga úr eineltisráði.
- Allir starfsmenn bera ábyrgð á því að skrá andfélagslegt atferli nemenda á þar til gerð blöð og koma þeim til umsjónarkennara sem setur vöktun starfsmanna af stað.

5. **Við endurtekið einelti**

- Viðtöl eineltisráðs við foreldra og skólafyrirvöld og gerðar tillögur um áframhald.
- Máli vísað til Nemendaverndarráðs.
- Flytja gerendur í annan bekk/ skólahverfi.
- Tilkynna um málið til lögreglu / barnaverndaryfirvalda.

6. **Fyrirbyggjandi aðgerðir**

- Bekkjarkvöld haldin í samstarfi við foreldra.
- Vinaæfingar sem hluti af kennslu í lífsleikni verður á stundaskrá.
- Leikir yngri barna í frímínútum verði að hluta til skipulagðir.
- Gæsla skólaliða og kennara verði skipulögð í frímínútum.
- Umgengnis- og samskiptareglum verði framfylgt af öllum.
- Stöðug áminning . " Einelti er ólöglegt".

Vímuvarnaráætlun í Fjarðabyggð - Grunnskólarnir

Markmiðið er....

- að styrkja sjálfsmýnd og sjálfstraust nemenda svo þeir geti tekið afstöðu gegn vímuefnum og staðið á móti neikvæðum félagslegum þrýstingi.
- að vinna markvisst gegn einelti og annarri félagslegri útskúfun.
- að fræða nemendur um skaðsemi vímuefna og gildi hollra lífshátta.
- að grunnskólarnir verði vímuefnalausir, nemendur neyti ekki tóbaks, áfengis eða annarra vímuefna meðan þeir eru á grunnskólaaldri.
- að skólinn eigi öflugt samstarf við foreldra, félagsmiðstöðvar, heilsugæslu, félagsmálþjónustu og lögreglu um samræmdar aðgerðir gegn neyslu vímuefna.

Framkvæmd

1. Reglulegir fundir forvarnarráðs, nemendaverndarráðs eða eineltisteyma, þar sem fylgt er eftir áætlun skólans í forvörnum.
2. Fastir tímar hjúkrunarfræðings í skólum, þar sem m.a. allir nemendur frá 7.-10. bekk eru boðaðir í einstaklingsviðtöl.
3. Kennsla í lífsleikni styrkt m.a. með námskeiðum kennara á og/eða utan skólatíma og með útvegum bestu námsgagna.
4. Reglusemi, útivist ungmenna og vímuefnalaus grunnskóli ætíð rædd á kynningafundum umsjónarkennara og foreldra að hausti.
5. Fylgja fast eftir banni við hvers kyns neyslu vímuefna í skóla, á skólalóð og í skólaferðalögum.
6. Bjóða árlega upp á fræðslu fyrir foreldra í samráði við foreldrafélög, félagsmiðstöðvar, félagsmálþjónustu, heilsugæslu og lögreglu.
7. Aðstoða nemendaráð skólanna við uppákomur þar sem nemendur geta skemmt sér hver með öðrum án þess að vímuefni komi við sögu.

Áfallaáætlun

Skólinn hefur sett sér áfallaáætlun til að vinna eftir þegar sérstök „áföll“ verða í skólaumhverfinu. Þegar slíkt gerist þykir nauðsynlegt að til sé áætlun sem allir starfsmenn þekkja til að vinna eftir. Á það að tryggja rétt viðbrögð í þeim tilfellum þegar sérstök ástæða þykir að bregðast við af hálfu skólans. Áfallaáætlunin í heild sinni birtist í handbók fyrir starfsfólk sem er á innanhússtölvukerfi skólans.

Áföll

1. Slys í umhverfi nemenda eða starfsmanna, í bænum eða skólanum.
2. Skilnaður foreldra
3. Andlát eða alvarleg veikindi starfsfólks, foreldra, vina eða náinna ættingja.

Hvenær er þörf á viðbrögðum áfallateymis:

Þegar áföll eins og að framan greinir verða í umhverfi skólans ákveða skólastjóri og umsjónarkennari í hverju tilfelli hvort áfallateymi sé kallað saman. Jafnframt virkja þeir þá aðila sem þurfa þykir, auk áfallateymis.

Í áfallateymi eru

Skólastjóri
Aðstoðarskólastjóri
Sálfræðingur
Sóknarprestur
Skólahjúkrunarfræðingur
Stigsstjóri
Umsjónarkennarar.

Rýmingaráætlun

Gerð hefur verið sérstök rýmingaráætlun fyrir skólann ef til eldsvoða kæmi. Tilgangurinn með slíkri áætlun er að allir þekki sitt hlutverk ef til slíks atburðar kæmi. Yfirmaður brunavarna í Fjarðabyggð kemur í skólann árlega og fer yfir viðbrögð starfsmanna og nemenda ef til eldsvoða skyldi koma. Ekki þykir ástæða til að birta þessa áætlun hér í heild sinni en nákvæma útfærslu áætlunarinnar er að finna í handbók starfsmanna sem þeim öllum er aðgengileg á neti skólans.

Brúum bilið

Í skólanum og leikskólanum Dalborg er unnið eftir ákveðnu verkferli til að gera skiptinguna úr leikskóla í grunnskóla sem auðveldasta fyrir nemendur. Verkefnið kallaðist “Brúum bilið”.

Markmið áætlunarinnar „Brúum bilið“ er:

- að stuðla að samstarfi kennara við skólann í þeim tilgangi að bæta kennslu og nám nemenda við skólann.
- að efla faglegan metnað kennara og stjórnenda og styrkja faglega þekkingu þeirra.
- að efla samkennd kennara.
- að auðvela nemendum leikskóla að hefja skólagöngu í grunnskóla.
- að auðvela starfsmönnum leikskóla að undirbúa nemendur sína fyrir grunnskólagöngu.
- að grunnskólakennari geti byggt á því sem nemendur hafa lært í leikskólanum og þannig miðað að aukinni samfellu milli skólastiga

- að auka skilning og virðingu þeirra starfsmanna sem vinna í leikskóla og grunnskóla fyrir starfi hvers annars.

Til þess að ná þessum markmiðum þurfa kennarar beggja skólastiganna að gera ráð fyrir að undirbúningstímar þeirra innihaldi að einhverju leyti þá vinnu sem „Brúum bilið“ þarfnast. Sameiginlegir fundir verða á tveggja mánaða fresti.

Gert er ráð fyrir að leikskólakennari fylgi leikskólabörnunum ávallt í gegnum allt ferlið.

Mái

Grunnskólakennari kemur í heimsókn og kynnir sér tilvonandi „skólahópskrakka“. Kennarar beggja skólastiganna skiptast á upplýsingum um námsefni og markmið og samræma það á milli skólastigana.

September

Leikskólabörnin fara í heimsókn í grunnskólann. Skólastjóri tekur á móti krökkunum og kynnir skólann og starfsfólk hans fyrir þeim. Kennarar gera áætlanir um gagnkvæmar heimsóknir og sameiginlega atburði. Fyrstu bekkingar koma í leikskólann á útivistadögum grunnskólans. Leikskólakennari fer inn í fyrsta bekk og tekur þátt í einni kennslustund með grunnskólakennara.

Skiptidagar í október

Leikskólabörn fara í grunnskólann og grunnskólabörn heimsækja leikskólann. Stöðvavinna: Unnið með Kapla-kubba og fleiri verkefni. Börnin dvelja í u.þ.b tvær kennslustundir á hvorum stað.

Nóvember Leikskólabörnin fara í heimsókn í grunnskólann og vinna verkefni (þematengt) með krökkunum í fyrsta bekk og fara í frímínútur. Skipulagt af kennurum beggja skólastiga.

Desember Farið inn í myndmenntatíma og unnið að jólakortagerð eða öðrum tengdum verkefnum. (Jafnvel áframhaldandi vinna í þemanu)

Janúar

Grunnskólakennari fer í leikskólann og tekur þátt í kennslu með leikskólakennara.

Skiptidagar í febrúar

Leikskólabörn fara í grunnskólann og grunnskólabörn heimsækja leikskólann. Börnin dvelja í u.þ.b. tvær kennslustundir á hvorum stað.

Mars

Leikskólabörn fara í kennslustund í íþróttahúsið.

Apríl

Komið á „skólavinum“. Kennarar hittast og ákveða í sameiningu vinahópana. Verðandi 1. bekkingar fá skólavin í þriðja bekk sem verða stuðningsaðilar 1. bekkinga um haustið í grunnskólanum.

Mái

Skilafundur, leik- og grunnskóla, farið yfir heftið „ Frá leikskóla til grunnskóla“ sem inniheldur grunnupplýsingar um hvert barn. Mat á samstarfi skólastiganna. Vorskóli. Leikskólabörnin taka þátt í vordögum sem eru í grunnskólanum.

Brúin yfir í framhaldsskólann.

Að loknu tíu ára námi í grunnskóla taka framhaldsskólarnir við.

Á efsta stigi grunnskólans, í 8. 9. og 10 bekk er farið beint og óbeint að "brúa bilið" milli grunn- og framhaldsskólastigs. Kennarar vinna samkvæmt aðalnámskrá grunnskóla sem miðar að því að nemendur verði sem best undir það búið að takast á við lokaáfangi grunnskólans og séu vel undir framhaldsnám búið. Í 9. bekk hefst kennsla í náms- og starfsfræðslu sem valgrein og heldur síðan áfram í 10. bekk og eru nemendur þá jafnframt í vettvangsnámi. Þá gefst nemendum kostur að fara í fyrirtæki og stofnanir bæjarins og takast á við þá vinnu sem þar er í boði og kynnast henni af eigin raun.

Fyrir áramót fara nemendur 10. bekkjar í skólaheimsókn. Farið er í Verkmenntaskóla Austurlands á Norðfirði þar sem nemendum eru kynntar námsbrautir skólanna og annað sem að framhaldsnámi lýtur.

Fenginn er náms- og starfsráðgjafi sem hittir nemendur 10. bekkjar og tekur þá í einstaklingsviðtöl. Unnið er að því að fá heimild til að ráða slíkan starfsmann í hlutastarf við skólann.

Heilsugæsla í skólanum

Guðrún Pétursdóttir, hjúkrunarfræðingur, sér um skólaheilsugæsluna. Hún hefur viðveru einn dag í viku í skólanum. Netfang hennar er gudrunp@hsa.is

Tilgangur

Tilgangur skólaheilsugæslu er að fylgjast með heilsu, þroska og líðan barna á grunnskólaaldri. Hlutverk hennar er að stuðla að líkamlegu, andlegu og félagslegu heilbrigði skólabarna, ásamt því að greina og sinna heilbrigðisvandamálum sem hafa áhrif á velferða nemenda og námsgetu. Skólaheilsugæslan miðar að því að auka vitund og ábyrgð barna og unglinga að því hvernig þau geti bætt eigið heilbrigði og líðan sem og annarra. Til að þetta sé mögulegt þarf að koma til samstarf allra í skólasamfélaginu, þ.e. nemenda, kennara, foreldra og eftir þörfum aðilum utan skólans. Hjúkrunarfræðingur situr í nemendaverndarráði skólans.

Reglulegar heilsufarsathuganir

- Sjónpróf í 4., 7. og 9. bekk
- Hæðar og þyngdarmælingar í 4., 7. og 9. bekk
- Litarskyn hjá nemendum í 7. bekk
- Heyrnarmæling í 1. bekk
- Nemendur í öðrum bekkjum eru skoðaðir ef ástæða þykir til.

Ónæmisáðgerðir

- Bólsueting gegn mislingum, rauðum hundum og hettusótt í 7. bekk
- Bólusetning gegn mænusótt, stífkrampa og barnaveiki í 9. Bekk.

Lyfjagjafir í skólanum

Purfi barn að taka lyf á skólatíma eru þau geymd í læstri hirslu hjá ritara. Mikilvægt er að lyfin séu vel merkt og í þar til gerðum lyfjaboxum. Foreldrar þurfa að koma lyfjunum sjálfir í skólann en ekki senda barnið eða eldri systkini með það.

Heilbrigðisfræðsla

Skipulögð heilbrigðisfræðsla og hvatning til heilbrigðra lífshátta er sinnt eins og unnt er í samráði við kennara í hverjum bekk. Byggt er á hugmyndafræðinni **6-H**heilsunnar sem er samstarfsverkefni skólaheilsugæslunnar og Lýðheilsustöðvar. Áherslur fræðslunnar eru **Hollusta – Hvíld – Hreyfing – Hreinlæti – Hamingja – Hugrekki** og kynheilbrigði. Eftir

fræðslu fá foreldrar/forráðamenn sent fréttabréf í Mentor. Þá gefst foreldrum kostur á að ræða við börnin um það sem þau lærðu og hvernig þau geti nýtt sér það í daglegu lífi.

Nemendaverndarráð

Nemendaverndarráð er starfrækt við skólann. Því er ætlað skv. reglugerð, að samræma skipulag og framkvæmd þjónustu við nemendur varðandi heilsugæslu, námsráðgjöf og sérfræðiþjónustu.

Nemendaverndarráð starfar í samræmi við reglugerð nr. 388/ 1996. Eftirtaldir eiga sæti í nemendaverndarráði: Skólastjóri, aðstoðarskólastjóri, sérkennari, fulltrúi heilsugæslu og fulltrúi sérfræðiþjónustu. Einnig verður kallað eftir þátttöku félagsmálastjóra og sóknarprests þegar ástæða þykir til. Skólastjóri eða aðstoðarskólastjóri er formaður ráðsins og stýrir starfi þess.

Markmið nemendaverndarráðs er að samræma þjónustu við nemendur þannig að sem fyrst verði brugðist við þeim vandamálum sem nemandinn á við að etja. Lögð er áhersla á að á sama tíma komi að verkinu og vinni sem heild, fólk frá skóla, heilsugæslu og félagsmálaráði.

1. Ráðið hefur fasta mánaðarlega fundi á starfstíma skóla, en oftast ef þurfa þykir.
2. Fundargerð skal færa í sérstaka fundargerðabók. Öll mál sem tekin eru fyrir í ráðinu eru trúnaðarmál.
3. Umsjónarkennarar, foreldrar eða fulltrúar í ráðinu geta vísað málum til meðferðar hjá nemendaverndarráði. Allar tilvísanir skulu vera skriflegar.
4. Að lokinni greiningu hefst úrvinnsla sem unnin getur verið innan ráðsins eða af sérfræðingum sem fengnir verða til verksins.
5. Endurmat skal fara fram á öllum málum sem nemendaverndarráð tekur fyrir. Teljist mál þá ekki hafa fengið fullnægjandi lyktir skal hefja sama ferlið aftur uns ráðið metur að máli sé lokið.

Samstarf heimila og skóla

Gott samstarf og upplýsingastreymi á milli foreldra og kennara skiptir miklu fyrir allt skólustarf nemenda. Skólanámskrá, kynningarfundir, fréttabréf, foreldradagar, heimasíður bekkja, heimasíða skólans og samskipti á Mentorkerfinu eru dæmi um leiðir sem skólinn fer í samstarfi sínu við foreldra. Einnig má nefna mánaðarlega viðburðaskrá sem gefin er út. Má þar fylgjast með þeim atburðum í skólustarfinu sem í vændum eru.

Öll forföll nemenda og ástundun er skráð í Mentor.is og þar gefst foreldrum tækifæri til að fylgjast með framgangi nemenda eins og kennarar skrá. Þar er einnig heimavinnuáætlun allra bekkja sem foreldrar geta fylgst með og séð daglega til hvers er ætlað af nemendum hvað heimanám varðar.

Umsjónarkennarar hafa allir fasta vikulega viðtalstíma og þar gefst foreldrum tækifæri til að ná tali af þeim. Finnist kennurum ástæða til, koma þeir skilaboðum til heimilanna um gengi nemendanna ýmist með símhringingu eða skriflega í gegnum Mentor.

Skólaráð er starfandi við skólann samkvæmt nýjum lögum um grunnskóla sem tóku gildi 1. júlí 2008. Það skal vera samráðsvettvangur skólastjóra og skólasamfélags um skólalald. Í því sitja tveir kennarar, einn af öðrum starfsmönnum skólans, þrjú fulltrúar foreldra sem foreldrafélag skipar til tveggja ára, tveir fulltrúar nemenda auk skólastjóra. Foreldraráð gefur umsögn til skólans og skólanefndar um áætlanir skólans og fylgist með framkvæmd þeirra. Foreldrafélag kemur einnig að starfi skólans og er mikilvægur þáttur í öllu skólustarfi. Stuðningur þess er meðal annars fólgin í aðstoð við nemendaferðir og ýmsar upptökur í skólustarfinu. Virk þátttaka allra foreldra í starfi foreldrafélagsins er þannig mikilvæg forsenda fjölbreyttara og skemmtilegra skólustarfs. Einnig er ástæða til að nefna þátttöku

foreldra í skólastarfi sem bekkjarfulltrúar. Starf þeirra styrkir mjög allt samband milli skóla og heimila.

Bekkarfulltrúar þetta árið eru :

1. bekk Dána Mjöll og Þóra Jóna Kemp
2. bekk Berglind St.Ingvarsdóttir og Björnfríður Ó.Magnúsdóttir
3. bekk Sóley Orradóttir og Helga Ólafsdóttir
4. bekk Sigríður Ómarsdóttir og
5. bekk Guðný Margrét Bjarnadóttir og Mjöll Barkar Barkardóttir
6. bekk Eiríkur Bjarnason og Grétar Rögnvarsson
7. bekk Dána Mjöll Sveinsdóttir og Sigurbjörn Jónsson
8. bekk Svava I Sveinbjörnsdóttir og Heiðrún Arnþórsdóttir
9. bekk Jóna Mekkín Jónsdóttir og Berglind Eiríksdóttir
10. bekk Guðrún Jónsdóttir og Sóley Valdimarsdóttir

Félagslíf

Félags- og skemmtanlíf nemenda skólans miðar að því að auka félagsþroska þeirra og þjálfa þá í að takast sameiginlega á við undirbúning skemmtana, blaðaútgáfu o.s.frv. Nemendur 10. bekkjar eru hverju sinni í forystu fyrir félagslífinu. Nemendaráð, sem í eiga sæti fulltrúar 6.- 10. bekkja, sér um skipulagningu félagslífs í samráði við umsjónarmenn félagslífs og skólastjóra. Félagslíf skólans á þessum vetri markast þó af þeirri samþykkt bæjarstjórnar Fjarðabyggðar að ekki skuli haldið úti sjálfstæðu félagsstarfi fyrir eldri nemendur innan skólans heldur fela Knellunni það.

Samt sem áður eru nokkrir fastir atburðir í félagslífi nemenda. Má þar nefna að í september / október er Fjarðaball fyrir nemendur í 8. - 10. bekk á Austurlandi. Á undanförunum árum hefur aukin áhersla verið lögð á að nemendur elstu bekkja grunnskólanna í Fjarðabyggð hittist og skemmti sér saman. Verður því haldið áfram þannig að samkennd geti eflst milli nemendanna hvaðan úr Fjarðabyggð sem þeir eru. Árshátíð hjá eldri nemum og þorablót hjá þeim yngri er í febrúar. Vorskemmtunin verður einnig á sínum stað. Litlu jólin verða haldin síðasta skóladag fyrir jól.

Nemendaráð hefur með höndum skipulagningu félagsstarfs í skólanum í samráði við skólastjóra og kennara. Ætlun þeirra er að halda skemmtanir fyrir yngri nemendur, auk spilakvölda, kvikmyndasýninga, spurningakeppna og annarra uppákoma.. Það er því von okkar að nemendur nýti þessi tækifæri sem í boði eru til fjölbreyttrar skemmtunar hvort sem er í Knellunni eða hér í skólanum.

Réttindi og skyldur nemenda

Skólinn leggur áherslu á rétt nemenda til menntunar. Í öllu starfi okkar reynum við að tryggja að þessi réttur þeirra sé virtur af öllum sem að koma. Þeir nemendur sem auðveldara eiga með nám eiga að geta gert kröfu til meira krefjandi verkefna. Á sama hátt geta þeir nemar sem hægar fara yfir vænst þess að sérstaða þeirra sé virt. Þeir nemendur sem greindir hafa verið með sértæka námsörðugleika fá aðstoð við nám og próftöku eftir því sem ástæða þykir til hverju sinni.

Þrátt fyrir það sem hér er nefnt leggur skólinn þá ábyrgð á herðar allra nemenda að þeir sinni námi sínu af alúð og samviskusemi. Einnig að þeir temji sér góðar umgengnisvenjur og sjálfsaga hvort heldur sem er í vinnubrögðum eða framkomu.

Nemendum er skylt að mæta í allar kennslustundir. Foreldrar geta þó vitaskuld óskað eftir leyfi fyrir börn sín þegar sérstaklega stendur á. Rétt er að ítreka að góð ástæða þarf að vera

fyrir óskum um lengri leyfi. Því aðeins er hægt að samþykkja þau að forráðamenn ábyrgist að nemandinn nái upp því námsefni sem farið er yfir meðan á leyfi stendur.

Sé óskað eftir leyfi fyrir nemendur til lengri tíma en tveggja daga skal hafa samband við skólastjóra og fylla út skriflega beiðni um slíkt.

Allir nemendur eiga rétt á friði til náms. Komi því sú staða upp að einhver, eða einhverjir nemendur, trufla svo kennslustund að kennslu fyrir aðra verði ekki með góðu móti haldið uppi, skal gera ráðstafanir innan skólans til að koma í veg fyrir að slíkt endurtaki sig.

Mjög er mikilvægt að foreldrar tilkynni í skólann um öll forföll barna sinna svo fljótt sem auðið er. Tilkynningin auðveldar mætingaskráningu og kemur í veg fyrir óþarfa óþægindi. Mikilvægt er að nemendur sem einhverra hluta vegna geta ekki stundað skólaíþróttir komi með skriflega tilkynningu að heiman ásamt skýringu á forföllunum. Ef nemendur geta ekki tekið þátt í íþróttum til lengri tíma sökum veikinda þarf að framvís læknavottorði.

Námsmat

Allan veturinn fylgjast kennarar með gengi nemenda sinna í náminu. Nú er lögð enn frekari áhersla á símat kennara og unnið er meira með nemendum að sjálfsmati þeirra svo og jafningjamati þar sem nemendur meta vinnu hvers annars t.d. í hópastarfi. Í lok haust- og vetrar- annar er námsmatið byggt á leiðsagnarmati þar sem nemendur, foreldrar og kennarar ræða um niðurstöðuna og lagðar eru línur fyrir námið á næstu önn. Í lok vorannar fá nemendur síðan lokamat í formi einkunna.

Tilgangur námsmats er fyrst og fremst sá að örva nemendur til dáða og auðvelda þeim að átta sig á námslegri stöðu sinni. Nýleg breyting á reglum um inntöku í framhaldsskóla færir í raun aukna ábyrgð yfir á herðar nemendanna sjálfra. Skólaeinkunn að vori úr grunnskóla ræður því að stærstum hluta hvaða möguleika þeir eiga til innritunar í framhaldsskóla.

Mjög hefur verið dregið úr fjölda valgreina í skólanum á þessu skólaári en vegna erfiðra fjárhagsaðstæðna nú varð svo að vera þótt í 9. og 10. bekk sé heimilt að verja allt að þriðjungi kennslustunda í valgreinar. Okkar útfærsla er þannig að í 9. bekk velja nemendur sér valgreinar sem nemur fjórum til fimm stundum á viku. En í 10. bekk geta nemendur valið allt að sex stundir vikulega. Tilgangur valgreina er fyrst og fremst sá að gefa nemendum kost á að leggja sérstaka áherslu á greinar sem þeir hafa áhuga á. Þá er nám tónlistarskóla metið jafngilt valgreinum sem og regluleg þátttaka í íþróttastarfi hjá íþróttafélagi.

Í september eru samræmd könnunarpróf í 4. 7. og 10. bekk. Prófað er í íslensku og stærðfræði í 4. og 7. bekk. Í 10. bekk er auk þess prófað í ensku. Tilgangur prófanna er fyrst og fremst sá að gefa nemendum, foreldrum og kennurum greinilega ábendingu um stöðu nemenda. Þannig fáum við góðar vísendingar um ýmsa þá þætti sem betur mega fara í námi barnanna og einnig staðfestingu á þeim námsþáttum sem sterkari eru.

Sérkennsla

Samkvæmt grunnskólalögum er grunnskólinn fyrir alla nemendur og ber að haga störfum sínum í sem fyllsta samræmi við eðli og þarfir nemenda. Skólinn leitast við að laga starf sitt að þroska og getu allra nemenda, þannig að allir fái kennslu við hæfi.

Sérkennsla er liður í að nálgast þetta markmið. Hún er ætluð þeim nemendum sem af einhverjum orsökum þurfa sérstaka aðstoð við nám sitt, í lengri eða skemmri tíma. Mat sérkennara, kennara, sálfræðinga og/eða annarra sérfræðinga, í fullu samráði við foreldra, liggur að baki ákvörðunar um sérkennslu. Áhersla er lögð á að greina stöðu nemandans og vinna síðan út frá einstaklingsnámskrá. Helstu áhersluþættir eru lestur, ritun og stærðfræði, en þessir þættir eru forsendur fyrir öllu öðru námi.

Sérkennslan fer ýmist fram í lesveri, þar sem einn eða fleiri nemendur koma eða sérkennari fer inn í bekk til aðstoðar, eftir því sem henta þykir hverju sinni. Fyrst og fremst er leitast við

að sinna nemendum inni í bekk. Í nokkrum tilfellum er talin þörf á sérstökum stuðningi við einstaklinga eða hópa og sinna stuðningsfulltrúar þeim störfum. Í vetur eru fimm stuðningsfulltrúar í starfi við skólann og fara inn í flesta bekki skólans.

Sérkennslu í vetur sinna; Jónína Helga Ólafsdóttir, Anna Björg Sigurðardóttir, Halldóra Baldursdóttir, Jóhanna Guðnadóttir, Kristjana Guðmundsdóttir, Hilmar Sigurjónsson, Petra Vignisdóttir og Sigrún Traustadóttir.

Fyrirbyggjandi aðgerðir: Til viðbótar mati kennara og hefðbundnum prófum, notum við ýmis gögn til að finna þá nemendur sem þarfnast aðstoðar eða eiga við sértæka erfiðleika að stríða.

Þetta er m.a.:

- í 1. bekk - könnun á málþroska og teikniþroskapróf í nóvember, lesskimun- Læsi í nóvember og febrúar, ásamt hreyfiþroskamati sem íþróttakennari leggur fyrir; Nýtt lestrargreiningarpróf verður tekið upp að hausti í 1. bekk –Leið til læsis
- í 2. bekk – lesskimun - Læsi í nóvember og febrúar.
- í 3. bekk - stöðumat í lestri og stafsetningu að vori (Aston Index) ásamt skimun í stærðfræði - Talnalykill í jan/feb.
- í 4. bekk - hraðlestrarpróf og lesskilningspróf; samræmd próf í íslensku og stærðfræði
- í 5. bekk - lesskilningspróf Carlsten ásamt stafsetningarmati að hausti
- í 7. bekk – samræmd próf í íslensku og stærðfræði.
- í 8. bekk - lesskilningspróf Carlsten ásamt stafsetningarmati að hausti
- í 9. bekk – greinandi ritmálspróf. Grp 14, hóppróf í okt/nóv.
- Í 10. bekk- samræmd próf í september, íslenska, stærðfræði og enska.

Að auki eru hefðbundin lestrarpróf reglulega, til að fylgjast með framvindu í lestrarnáminu. Samræmd próf í 4., 7. og 10. bekk geta einnig gefið vísendingar um námsstöðu nemenda og reynum við að bregðast við þeim ábendingum sem þar koma fram.

Helstu greinandi próf sem notuð eru innan skólans eru:

- Aston Index - lesgreiningarpróf,
- Told - málþroskapróf,
- Talnalykill – stærðfræðigreining,
- Læsi, lesskimunarpróf fyrir 1.-2. bekk,
- Leið til læsis- væntanlegt í haust.
- Grp 10 og Grp 14 sem eru greinandi lestrar/ritmálspróf fyrir 5. og 9. bekk.
- Logos-lesgreiningartæki sem greinir lestrarerfiðleika hjá nemendum í 3. – 10. bekk.

Leitað er til sérfræðipjónustu Skólaskrifstofu Austurlands eftir þörfum. Þar eru sálfræðingar, kennsluráðgjafar og talmeinafræðingur sem sinna beiðnum eftir því sem þær berast.

Kennsla nemenda sem hafa annað móðurmál en íslensku er alltaf í gangi hjá okkur. Sú kennsla er í raun í höndum allra kennara, því þessum nemendum er kennt með öðrum nemendum að miklu leyti. Sumir þeirra fá þó sérstaka kennslu í íslensku, lestrarkennslu og aðstoð í öðrum námsgreinum, mest í byrjun og síðar eftir því sem ástæða þykir. Um þessa kennslu í vetur sjá aðallega Jóhanna Guðnadóttir og Guðrún Óladóttir.

Skólabókasafn

Bókakostur skólabókasafnsins er góður og fjölbreyttur vegna sameiningar safnanna þ.e. almenningsbókasafns og skólasafns.

Bókasafnið er mikilvægt hjálpargagn við kennslu.

Markmið safnkennslu eru :

- að kenna nemendum að umgangast bækur.
- að leiðbeina um bókaval.
- notkun efnis, atriðaorða og nafnaskráa ofl.
- að leita og afla gagna til úrvinnslu vegna heimildavinnu.

Nemendum í yngri bekkjardeildum, þ.e. 1.- 5. bekk gefst kostur á að fara á safnið í skipulegum bekkjarferðum 2 - 3 sinnum í viku. Þar fá þeir sögustundir og vinna ýmis verkefni við hæfi hvers bekkjar. Einnig velja þau sér bækur til heimalestrar.

Eldri nemendur koma meira til heimildaöflunar og verkefnavinnu, jafnframt því sem þau geta sinnt heimanámi á safni.

Umsjónarkennarinn

- Umsjónarkennarinn skal fylgjast með og stuðla að alhliða velferð og þroska nemenda. Í hvert sinn sem hann verður var við breytingar á hegðun, námsárangri eða líðan nemanda ber honum að ræða einslega við hann.
- Umsjónarkennari skal leitast við að ná innan bekkjarins jákvæðum félagatengslum og umburðarlyndi í samskiptum.
- Hann skal leiðbeina nemendum í námi og starfi innan skólans og fylgjast náið með námslegri stöðu þeirra.
- Hann skal aðstoða nemendur og ráðleggja þeim um vinnulag, námsval og persónuleg mál.
- Hann skal leita eftir samráði við sérgreinakennara.
- Hann skal vera tengiliður skólans við foreldra vegna samstarfs skóla og heimilis.
- Hann skal vera til fyrirmyndar um stundvísi, háttsemi og reglusemi.
- Hann skal gæta trúnaðar og sýna nemendum virðingu.
- Hann skal sjá til þess að bekkjarfundir séu á stundaskrá vikulega.

Dvöl - heilsdagsskóli

Starfsemi heilsdagsskólans hefur nú fest sig í sessi. Nemendur yngstu bekkjanna eiga þess kost að koma þar að loknum skóla og dvelja fram eftir degi. Þannig getur lengsta dvöl þar orðið frá 12:55 - 16:30. Á bilinu 12 – 20 krakkar nýta sér þessa þjónustu og eru í „Dvölinni“ í góðu yfirlæti við leiki og störf. Starfið grundvallast á frjálsum leikjum inni og úti og er reynt að hafa starfið sem fjölbreyttast. Kl. 14.00 er nestistími þar sem í boði er mjólk og brauð. Fastir starfsmenn á Dvöl eru tveir.

Slysatryggingar skólabarna

Í gildi er samningur á milli sveitarfélagsins og Sjóvá Almennra trygginga um tryggingar skólabarna í Grunnskóla Eskifjarðar. Tryggingin veitir öllum börnum í skólanum tryggingu gegn slysum. Helstu skilmálar eru þessir:

1. Tryggingin nær til allra nemenda sem skráðir eru í skólann.
2. Tryggingin gildir þann tíma sem skólinn er starfræktur.
3. Tryggingin tekur til slysa sem nemendur kunna að verða fyrir á skólatíma í eða við skóla og á leið til eða frá skóla eða í skipulagðri starfsemi á vegum sveitarfélagsins í Æskulýðs- og íþróttamiðstöðvum.
4. Tryggingin tekur til hvers nemenda, sem verður fyrir líkamstjóni eða dauða af völdum slyss, eins og nánar er greinir í skilmálum tryggingafélagsins.
5. Slyss ber að tilkynna til skólayfirvalda og tryggingafélags svo fljótt sem auðið er.

Skólareglur

Skólareglur þessar gilda hvar sem nemendur eru á vegum skólans.

1. Göngum vel um umhverfi okkar og höfum allt í röð og reglu.
2. Nemendum ber að fylgja fyrirmælum alls starfsfólks skólans.
3. Sýnum kurteisi, tillitssemi og fylgjum almennum siðvenjum.
4. Mætum stundvíslega, með gögnin okkar í allar kennslustundir.
5. Sýnum dugnað og metnað í skólastarfinu og virðum vinnufriðinn.
6. Notkun farsíma og annarra tækja sem trufla skólastarf er bönnuð.
7. Virðum rétt annarra til heilbrigðra leikja og hjólum ekki á leiksvæðinu.
8. Málsverði á eingöngu að borða í kennslustofum eða í borðsalnum.
9. Sælgæti og gosdrykki notum við ekki í skólanum nema á skemmtunum.
10. Vímuefni eru stranglega bönnuð í skólastarfinu.

Brot á skólareglum

Við brot á skólareglum fara viðbrögð og viðurlög eftir eðli brots.

Ef nemandi veldur verulegri truflun á kennslustund og lætur sér ekki segjast við áminningu kennara er heimilt að vísa nemandanum úr tíma. Kennarinn hefur samdægurs samband við foreldra/ forráðamenn nemandans. Komi til slíkrar brottvísunar sækir nemandinn ekki kennslustund hjá viðkomandi kennara fyrr en að afloknu viðtali. Umsjónarkennara skal gerð grein fyrir agabroti nemandans.

Í hvert sinn sem kennarar gera athugasemd við hegðun nemanda meðan á skólastarfi stendur er það skráð í dagbók nemandans í mentor.is (Forrit sem heldur utan um mætingar og ástundun). Verði um endurtekin brot að ræða tekur umsjónarkennari við málum og reynir að leiða þau til lykta á farsælan hátt fyrir nemendur. Beri tilraunir hans engan árangur vísar hann málum til skólastjóra sem vinnur þá að þeim ásamt nemendaverndarráði sé það nauðsynlegt. Komi nemandi ekki með námsgögn í kennslustund eða hefur ekki unnið heimavinnu sína þá hefur það bein áhrif á vetrareinkunn í viðkomandi námsgrein sem og skólaeinkunn.

Nemendur eru ábyrgir fyrir því tjóni sem þeir kunna að valda á eignum skóla, starfsfólks eða skólafélaga sinna. Týni nemandi bók eða öðrum munum sem skólinn lánar honum eða valdi á henni skemmdum skal viðkomandi bæta tjónið. Valdi notkun farsíma, fjarskiptatækja eða tölvuleikja truflun í skólastarfinu mun viðkomandi tæki gert upptækt og afhent skólaýfirvöldum. Einungis foreldrar eða forráðamenn fá tækið afhent.

Gerist nemandi sekur um alvarlegt brot á skólareglum eða lögum almennt hvar sem er á vegum skólans verður hann sendur heim á kostnað forráðamanna sinna. Brjóti nemandi reglur skólans færir umsjónarkennari lýsingu á brotinu í dagbók nemandans á Mentor. Hafi umsjónarkennari vísað málum nemanda til skólastjóra vegna brota á skólareglum eða slakrar skólasóknareinkunnar er það ákvörðun skólastjóra í samráði við umsjónarkennara hvort viðkomandi nemandi fær heimild til þátttöku í ferðum skólans. Verði nemandi uppvís að reykingum eða neyslu áfengis eða annarra vímuefna í eða við skóla er um alvarlegt brot að ræða og er meðhöndlað eins og lýst er í næstu málsgrein. Ef nemandi gerist sekur um alvarleg eða endurtekin brot á skólareglum er heimilt að vísa honum tímabundið úr skóla meðan leitað er úrlausna á hans málum enda verði forráðamönnum og fræðsluýfirvöldum tilkynnt tafarlaust um ákvörðun skólaýfirvalda.

Eftirlits og punktakerfi

Eftirlitskerfi þar sem kennarar fylgjast náið með námi og starfi nemenda er í 5. - 10. bekk. Óheimilar fjarvistir, óstundvísi, brottrekstur úr kennslustund og truflun ásamt ástundun gefa ákveðinn fjölda punkta sem segir til um skólasóknareinkunn.

Eftirfarandi reglur eru settar til að auðveldlega megi að fylgjast með skólasóknareinkunn nemanda.

- Of seint í kennslustund 1 punktur.
- Fjarvist án leyfis í kennslustund 3 punktar.
- Án heimavinnu eða gagna 1 punktur
- Slök tímavinna 1 punktur
- Truflun 2 punktar
- Brottrekstur úr kennslustund 4 punktar.

Skólasóknareinkunn

Punktar	Einkunn
0-5	10,0
6-8	9,5
9-11	9,0
12-14	8,5
15-17	8,0
18-20	7,5
21-23	7,0
24-26	6,5
27-29	6,0
30-32	5,5
33-35	5,0
36-38	4,5
39-41	4,0
42-44	3,5
45-47	3,0
48-50	2,5
51-53	2,0
54-56	1,5
57 og fleiri	1,0

Úrvinnsla og eftirfylgni

Á mánaðarfresti eða oftar birta umsjónarkennarar nemendum sínum og forráðamönnum þeirra ástundunarstöðuna, þannig að hver og einn geti fylgst nákvæmlega með skólasókninni. Auk þess hafa forráðamenn hvers nemanda aðgang að öllum upplýsingum um barn sitt í spjaldskrá á vefsvæðinu **Mentor.is**.

1. Ef nemenda fer lækkandi í skólasóknareinkunn ræðir umsjónarkennari við hann og hvetur hann til gera þar bragarbót á. Þegar einkunnin er komin í **8,5** aðvarar umsjónarkennari viðkomandi nemanda og hefur jafnframt samband við forráðamenn hans og kallar eftir ábyrgð þeirra á nauðsynlegum úrbótum.

2. Við einkunnina **7,0** boðar umsjónarkennari, nemandann og forráðarmenn hans til fundar, þar sem sameiginlega er tekin ákvörðun um úrbætur og skrifleg áætlun lögð fram til samþykktar allra aðila. Nemandi getur um leið óskað eftir hækkun skólasóknareinkunnar og hækkar hún þá um 0,5 fyrir hverja viku sem skólasókn er óaðfínanleg.

3. Ef samþykkt áætlun stenst ekki, vísar umsjónarkennari á skólastjóra sem vinnur að málunum í samræmi við lög og reglur. Ef þurfa þykir getur hann leitað aðstoðar nemendaverndarráðs og í erfiðari tilvikum vísað málum til félagsmálasviðs eða fræðslunefndar Fjarðabyggðar.

4. Afleit skólasókn getur kostað nemanda tímabundna brottvísun úr skóla enda verður málunum þá vísað til fræðslunefndar Fjarðabyggðar til úrlausnar.

5. Nemendur sem sýna fyrirmyndarástundun í skólastarfi fá viðurkenningu frá skólayfirvöldum við skólaslit.

Ábendingar!

1. Komi það fyrir að nemandi sofi yfir sig, skulu forráðamenn hans tilkynna það strax til skólans.

2. Foreldrar eru minntir á, að nauðsynlegt er fyrir börnin að hafa með sér í skólann hollt og næringarríkt nesti að heiman. Smurt brauð og ávextir eru ákjósanlegt fæði en ekki sætindi s.s. alls kyns súkkulaðibakstur. Búðarráp eftir mishollu nesti á ekki að þekkjast.

3. Nemendur skulu ekki vera með peninga né önnur verðmæti í yfirhöfnum sínum í fatahengi. **Skólinn tekur enga ábyrgð á þeim.**

4. Mæti nemendur meira en 10 mínútum of seint í kennslustund telst vera um fjarvist að ræða. Þrátt fyrir það ætti nemandi sem slíkt henti að sjá sér hag í að sitja kennslustundina til enda og tileinka sér það nám sem þar fer fram.

5. Nauðsynlegt er að nemendur merki skó og yfirhafnir sínar. Merkingar hjálpa til við að leysa úr vandamálum sem upp kunna að koma vegna mistaka.